

■展览推荐

「偏锋」推出曹晖个展《可视的体温》



◎本报记者 杨琳

曹晖雕塑展《可视的体温》将于9月25日至10月25日在北京偏锋新艺术空间举行。此次展览是艺术家曹晖历经十年的创作积累、在国内的首次个展,也是展览同名系列新作的首展。

作为中国重要雕塑家之一,曹晖1991年毕业于云南艺术学院雕塑系,2000年毕业于中央美术学院雕塑系,获硕士学位,现执教于中央美术学院雕塑系。曹晖的作品从早期关注自身的思想投射,渐移到后来广义的生命意识层面。在作品《揭开你》系列中,动物被撕开的皮肤和裸露的筋肉,常带有某种救赎的意味和怜悯体恤的情怀;新作《可视的体温》系列则以更为紧张的逼近姿态来触碰生命和存在的本质,用最本真的静态写实营造视觉上的另一种“温度”,以达到触目惊心的现实呈现。



◎本报记者 杨琳

9月27日至10月7日,浦捷个展《向前看,向后看》将在北京今日美术馆展出,著名画廊“香格纳”创始人劳伦斯担任策划。他表示,在浦捷的艺术创作中,视觉语言替代了推理公式,强烈的色彩,醒目的图形与基础的标志,很容易令人想起波普艺术。与众不同的是其作品是两个透视焦点重合,双重图像重叠的观念化艺术作品。他指出,这种“双重视焦”是寄予对过去与当下的非同性的重合,表现了中国近

今日美术馆将举办 浦捷个展《向前看,向后看》

40年的变化。前20年为中国的文化大革命,后20年为改革开放,这种重合具有视觉的整理性和文化的突变性、对抗性,也是对中国社会前后20年流变所进行的现代性思考。此次展览的“柠檬黄”系列作品,画面富有动感,运动的层面,电影感的跳跃,内部和外部间的转移与改变,重叠或固定的图像犹如一部电影般展开,成功影射了近几十年里在中国社会发生的巨大变化。

浦捷,1959生于上海,1986年毕业于上海师范大学美术系,现生活工作在上海。他近期的展览包括:2009年的东京现代美术馆《记忆与见证——浦捷个人艺术展》、美国《麻将:希克的中国当代艺术收藏展》;2007年美国休斯顿美术馆的当



代亚洲红火艺术 Chaney 家族收藏艺术展;2006年香格纳H空间的《我们是新来的·我们是未来》以及2004年香格纳画廊主空间浦捷艺术作品回顾展等等。

北京现在画廊举办画廊五周年庆典 推出《象不象》叶永青个展

◎本报记者 杨琳

北京现在画廊将于9月25日举办《象不象——叶永青个展》,展览开幕同时也迎来北京现在画廊创建五周年庆典,另外由知名当代艺术主编李昱坐镇的《NOART》也在当天宣布创刊。

如同往常的个展一样,本次展览的新作品都将围绕“象不象”这一主题展开。“象不象”来源于叶永青的一幅新作,画面中大象的似是而非既是反思人们惯常评价作品像

不像实物的评价标准,又暗含了对中国传统绘画“心象”的思考。

作为中国最具传统文人情怀的当代艺术家,叶永青一直以来都在用油画技法贴近中国传统绘画的用笔和写意。本次展览的新作品在形象上更是一个新的尝试,截取自古代绘画中的人物或静物,以作品与作品之间的对话形式展开,共同构成一个类似于散文的展览结构,呈现出对视觉文化的文学性思考。给观者一个仔细揣摩静心玩赏的世界。展览将于10月31日结束。



北京墙美术馆推出 刘芯涛与李昌龙双个展

9月18日至10月8日,北京墙美术馆将举办了刘芯涛的《衣锦夜行》与李昌龙的《移步置景》双个展。两位艺术家在创作风格和理念截然不同。

其中《移步置景》将呈现李昌龙的两类作品:现场搭建的类似于舞台布景的大型装置,其中还将结合影像艺术的表现形式并寻求与观众的互动;另一类是他的油画作品。艺术家用舞台布景似的语言强调“置景”的效果,突出现场感。观众可以随意进入搭建的“景”中,成为“景”的一部分。

刘芯涛是一位以都市生活为表现题材的具有代表性的艺术家。此次他将展览标题定为“衣锦夜行”,正如他所说:“让我以夜行的方式,进入黑暗。以衣锦的方式,向夜致敬,向我自己致敬。”展览将展出他的《溃夜》系列和大型装置作品。《溃夜》是刘芯涛从2006年开始创作的,它们承载了艺术家对都市变迁的关切与特殊的都市生存体验。画面中似乎有一个隐形的夜行人在对黑夜中的都市生活片段进行不同视角的纪录。此外,艺术家在写实的油画技法中融合了水墨淋漓的表现手法,繁乱而不完整的画面将都市夜景下的“溃”——颓废、衰败和溃烂表现得淋漓尽致。

(林子)

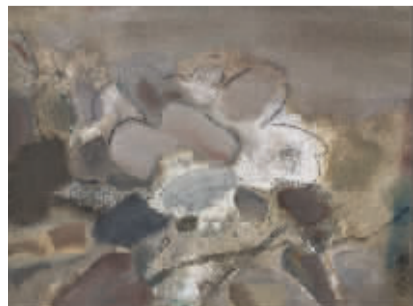


上海M空间变身 王劫音笔下的“无何有乡”

位于上海莫干山路的M艺术空间,今日推出《无何有乡——王劫音作品展》。展览呈现了艺术家近30幅油画与水墨新作。上海批评家龚云表认为,他的作品尽管仍保持着客体可以辨识的某些基本形态,但细节结构、色彩赋形等等却与大自然的客观形态相去甚远,画面上那些洒脱率性、不拘成法的线条和色块,奇崛险峻的构图,及色调和色彩的对比,已迥异于大自然,但却强化了大自然的节律和生态对人的心理影响,创作出他风格独具的“精神的风景”,一个蕴藉着混茫圆融意境的“无何有乡”。

从版画艺术开始艺术创作生涯的王劫音,多年来一直在使用油画形式探索全新的绘画语言,近年来又开始水墨实验,而在版画领域一直也未停止探索。多种绘画样式的齐头并进,使他的绘画作品,将中国文人画对笔触的感觉、版画的拓制感觉和涂鸦的随意性感觉等等融于一炉,呈现出浓重的文化气息。

(邱家和)



陈蔚个展《樊笼之味》 在陈绫蕙当代空间展出

这是一位年轻的艺术家对艺术之门的一次真诚叩启。9月26日至10月31日,年轻艺术家陈蔚个展《樊笼之味》将在北京陈绫蕙当代空间展出。作品将被分为两个部分展出:一部分是艺术家延续以往对绘画的感受力而创作的多幅纸本及布面油画,其中有对生灵微妙舞姿的捕捉,温润而素雅,也有来自于内

心对现实镜像的影射,宁静安详。此部分展现了艺术家对绘画语言的纯熟控制能力,以及在画面显示出来的难能可贵的单纯与天赋。第二部分则是通过纸这种天然柔性媒介的一次实验之旅,有经过反复纠葛而挺立的鹤与蛇;也有被立体塑形后表现在布面上,如斑驳岩壁,气氛神秘而寓意深刻。

(林子)

